

LÄRARHANDLEDNING

**Light-instruktör  
allmänlydnad**  
samt

Svenska Brukshundklubben

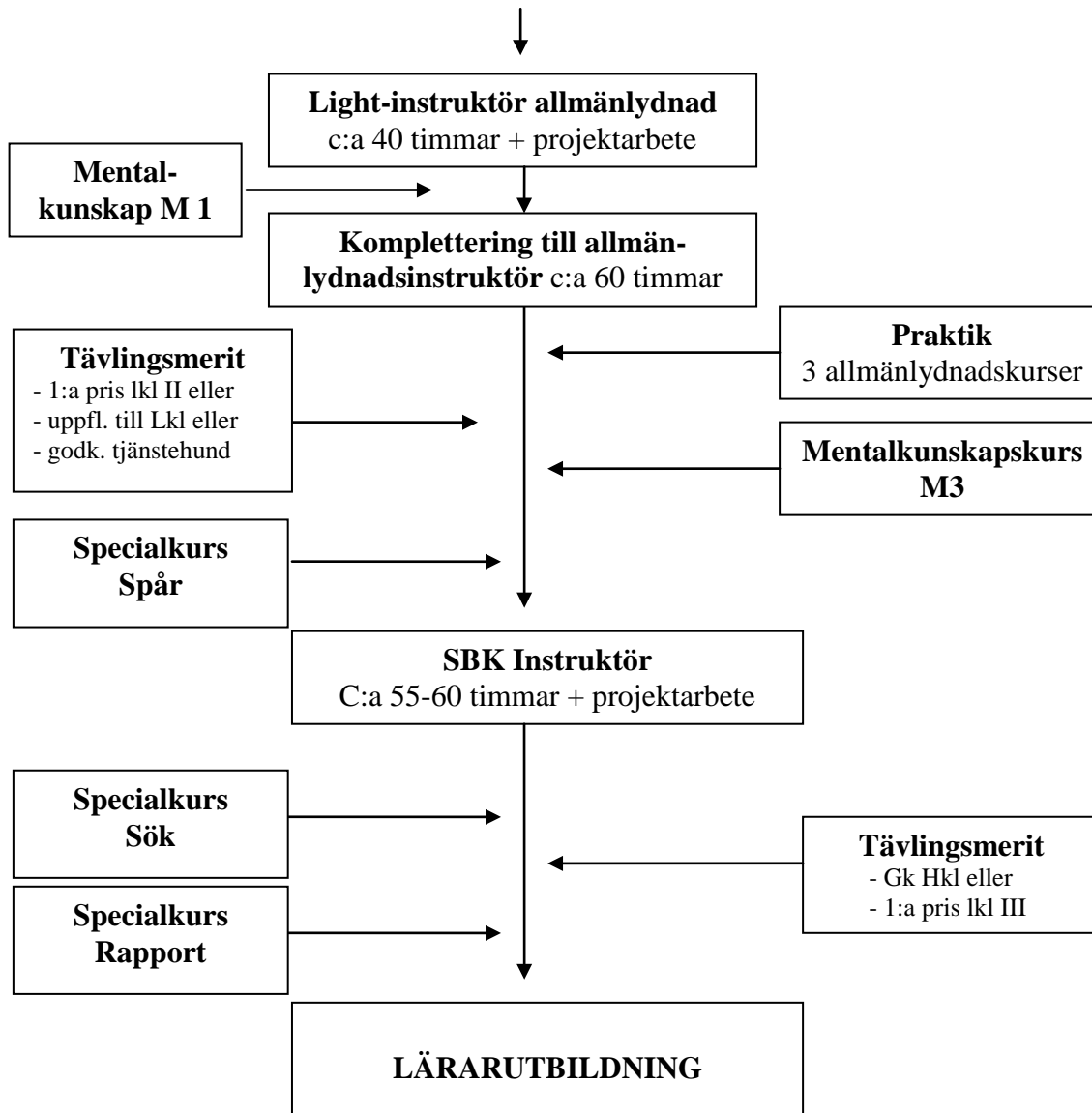
2005

10 oktober



# INSTRUKTÖRSUTBILDNING I Svenska Brukshundklubben

Innan utbildning påbörjas skall deltagare rekommenderas av lokalklubbs styrelse/sector.



Efter varje genomförd och godkänd utbildning ska deltagare redovisas och biläggas till styrelseprotokoll. Detta bland annat för att det ska vara möjligt att formellt kontrollera medlemmars utbildningsstatus.

Deltagarna kan gå specialkurserna när som helst under utbildningsvägen. Då specialkurserna utgör en *förkunskap* till fortsatt utbildning är det önskvärt att de slutförs innan fortbildning påbörjas.

Eftersträvansvärt är att specialkurser arrangeras löpande av distrikt eller lokalklubb.



## Kursplan för light-instruktör allmänlydnad

|                            |  |
|----------------------------|--|
| <b>Kursledare:</b>         | SBK lärare.  |
| <b>Förkunskaper:</b>       | Förkunskaper <i>fastställs av den lokala klubben.</i><br>Rekommenderas av den egna klubben.  |
| <b>Mål:</b>                | Nå grundläggande kunskap om hund för vidareutbildning till agilityinstruktör 2.  |
| <b>Kursarrangör:</b>       | SBK Lokalklubb eller distrikt.   |
| <b>Omfattning:</b>         | Ca 40-45 studietimmar, anpassas utifrån behov och antal deltagare.<br>Tillkommer också:<br>- Förberedelse inför varje kurstillfälle. |
| <b>Ämnen och innehåll:</b> | Hundkunskap: Inläring, allmänlydnad, beteendeanalys, hundens ursprung, hundens skötsel.  |

---

### För erhållande av intyg fordras fordras:

- Medlemskap i SBK.
- Genomförd kursledarutbildning.
- Varit närvarande under minst 80 % av utbildningen.
- Gjort allmänlydnadspasset med egen hund.  
Om egen hund för tillfället inte finns, får läraren ta ansvar för att instruktörens kunskap och talang prövas på likvärdigt sätt.





Utbildningen syftar till att genomföras som en praktisk upplevelse såväl pedagogiskt som hundkunskapsmässigt. *Läraren ska föregå som ett pedagogiskt exempel på hur utbildning bedrivs och ska arbeta utifrån en aktiv, gruppinriktad inläring där deltagarnas delaktighet sätts i fokus. Läraren ska också vara ett föredöme med egen hund.*

*Deltagarna ska stimuleras att aktivt söka kunskaper och byta erfarenheter.*

Utbildningen bygger på ett deltagaransvar, där var och en förbereder sig inför varje kurstillfälle. Med hjälp av litteratur, internet och intervjuer av erfarna instruktörer, söker deltagarna fakta inför kurstillfället.

Lärarens uppgift är att ge kursdeltagarna underlag/ämnen så att önskade förberedelser kan göras.

## Förslag till kursprogram

| Datum | Tidpunkt | Innehåll  | Ca antal timmar<br>Ansvarig lärare |
|-------|----------|---|------------------------------------|
| 1.    |          | <b>Start av utbildning</b><br>- Presentation.<br>- Lära känna varandra/bli grupp.<br>- Genomgång av utbildningens innehåll, omfattning och genomförande.<br>- Bestämma datum och plats för kurstillfällena. | 3 tim<br>.....<br>.....            |
| 2.    |          | Flik 5<br><b>Allmänlydnadspass med egen hund</b>  | 3 tim<br>.....                     |
| 3.    |          | <b>Hundkunskap</b><br>Flik 6<br>- "Vem är hunden"analysinstrumentet   | 5 tim<br>.....                     |
| 4.    |          | <b>Hundkunskap</b><br>Flik 6<br>- Relation hund och människa.<br>- Relationsanalys  | 3 tim<br>.....                     |
| 5.    |          | <b>Hundkunskap</b><br>Flik 6<br>- Relation hund och människa.<br>- Kommunikation, lek och samvaro   | 3 tim<br>.....                     |
| 6.    |          | <b>Hundkunskap</b><br>Se flik 6<br>- Relation hund och människa.<br>- Trygghet, samarbete och dominans  | 3 tim<br>.....                     |
| 7.    |          | <b>Hundkunskap</b><br>Flik 7<br>- Inläring<br>- Retningar   | 3 tim<br>.....                     |



|     |  |   |                |
|-----|--|---|----------------|
|     |  | - Förstärkning<br>- Motivation  |                |
| 8.  |  | <b>Utvärdering av pågående kurs</b><br>Flik 9<br>- Individuella samtal            | 3 tim<br>..... |
| 9.  |  | <b>Hundkunskap</b><br>Flik 7<br>- Allmänlydnad<br>- Inläring                      | 3 tim<br>..... |
| 10. |  | <b>Hundkunskap</b><br>Flik 7<br>- Allmänlydnad<br>- Inläring                      | 3 tim<br>..... |
| 11. |  | <b>Hundkunskap</b><br>Flik 7<br>- Allmänlydnad<br>- Inläring                      | 3 tim<br>..... |
| 12. |  | <b>Hundkunskap</b><br>Flik 7<br>- Allmänlydnad<br>- Inläring                      | 3 tim<br>..... |
| 13. |  | <b>Hundkunskap</b><br>Flik 8<br>- Problembeteenden                                | 3 tim<br>..... |
| 14. |  | <b>Deltagarledd lektion</b><br>Flik 11<br>- Hundens skötsel<br>- Hundens historia | 3 tim<br>..... |

## Summa antal timmar

**43**

Utbildningstiden är beräknad på 8 deltagare.  
Utbildningstiden styrs av antal deltagare på kursen.  
Många deltagare kräver mer tid.



## Den som vill komplettera till allmänlydnadsinstruktör

### Ska ha genomfört följande:

|                               |           |
|-------------------------------|-----------|
| Pedagogik/kursledarutbildning | 15-20 tim |
| Lightinstruktörsutbildning    | 40-45 tim |

### Tillägg:

|    |  |                 |
|----|--|-----------------|
| 1. | <b>Specialkurs valp</b><br>Kan genomföras som en egen modul vid valfri tidpunkt/när tillfälle ges.   | 20 tim<br>..... |
| 2. | <b>Start av utbildning</b><br>Presentation o.s.v.<br><b>Genomgång och planering inför projektarbete</b><br>Flik 13<br>- Syfte, genomförande, mål | 3 tim           |
| 3. | <b>Hundkunskap</b><br>Flik 7<br>- Allmänlydnad<br>Repetition och erfarenhetsutbyte   | 3 tim<br>.....  |
| 4. | <b>Hundkunskap</b><br>Flik 7<br>- Allmänlydnad<br>- Inläring   | 3 tim<br>.....  |
| 5. | <b>Hundkunskap</b><br>Flik 8<br>- Problembeteenden   | 3 tim<br>.....  |
| 6. | <b>Pedagogik</b><br>Flik 10<br>- Kursplanering allmänlydnadskurser<br>- Riktlinjer för kursverksamhet  | 3 tim<br>.....  |
| 7. | <b>Nosarbete</b><br>- Hundens luktsinne<br>- Mål och syfte med nosarbete   | 3 tim           |
| 8. | <b>Redovisning av projektarbete</b>  | Ca 10 tim       |



Den som vill komplettera sin lightutbildning kan göra det i anslutning till en pågående allmänlydnadsinstruktörsutbildning. Om så sker är det viktigt att den/de personer som kompletterar förs in i den pågående allmänlydnadsinstruktörsutbildningen på ett pedagogiskt sätt, så att inte gruppdynamiken påverkas i negativ riktning. Läraren ska introducera dem och hålla erforderlig presentation och göra de gruppbildande övningar som erfordras för ett gott samarbetsklimat.

**För erhållande av bevis som allmänlydnadsinstruktör fordras:**

- Medlem i SBK.
  - Fyllt 18 år.
  - Närvarat under minst 80 % av utbildningen.
  - Genomfört och redovisat projektarbete.
  - Gjort allmänlydnadspasset med egen hund.
- Om egen hund för tillfället inte finns, får läraren ta ansvar för att instruktörens kunskap och talang prövas på likvärdigt sätt. Syftet är att instruktören ska kunna föregå med gott exempel.



## LITTERATUR

*Den litteratur som används i den lokala klubbens hundägarutbildning ska vävas in i utbildningen. Varje deltagare bör ha ett exemplar av denna i syfte att de blivande instruktörerna ska vara väl förtrogna med det material som de senare ska arbeta med i en allmänlydnadskurs.*

### Obligatoriskt material

Handbok för kursledare Anne- Marie Fson-Bjuggren, Svenska Brukshundklubben  
Hälsoråd för hund Apoteket  
Allmänlydnadspasset Svenska Brukshundklubben

Utgå från ett ”bibliotek” i kursen där det ges möjligheter att söka kunskaper utifrån flera författares synsätt. Syftet med ett stort utbud av litteratur är att deltagarna får ta del av olika synsätt, får bredda sina perspektiv och därmed också får intressant underlag för diskussioner.

Böcker markerade med \*/ kan beställas från SBK:s kansli tel. 08-505 875 00,  
fax 08-505 875 99.

### Förslag till litteratur

#### Pedagogik:

**Studiecirkeln Idéer och metoder** av Rolf Christerson och Ulf Levihn, Glerups förlag \*/  
**Att lära gamla hundar flyga** av Marianne Annersand o. Eivor Wendel, Brain Books

#### Hundlitteratur:

**Allmänlydnad** av Inki Sjösten och Anne-Marie Fson Bjuggren SRI Publication AB \*/  
**Din hund** av Gunvor af Klinteberg-Järverud och Sven Järverud \*/  
**Din hund fortsätter** av Gunvor af Klinteberg-Järverud och Sven Järverud \*/  
**Etologiboken** av Ingrid Tapper Bilda förlags AB \*/  
**Hund och delfin** av Karen Pryor \*/  
**Hundens språk och flockliv** av Lars Fält Naturias förlag \*/  
**Hälsoråd för hund** av Lundgren/Molin från Apoteket  
**I samspråk med hund, lugnande signaler** av Turid Rugaas \*/  
**Inkallning är så mycket mera** av Memea Mohlin Bilda förlags AB \*/  
**Klick & trick** av Deborah Jones Hundens förlag  
**Klickerträning för hund** av Morten Egtvedt o. Cecilie Koste Bilda förlags AB \*/  
**Kontaktkontraktet** av Eva Bodfält Mios förlags AB \*/



**Videofilmer:**

**Allmänlydnad Inki Sjösten SRI Produktion AB**

**Hunden, veterinärens tips till hundägare** Monica Stavenborn ger tips och råd

Dahlin och Dahlin videoproduktion AB

**Mentalbeskrivning del 1** SBK och Inki och Roland Sjösten SRI Produktion AB



## INFÖR START AV UTBILDNING

### Hur ska utbildningen bedrivas?

I en frivillig verksamhet där var och en tar ansvar för sin egen utbildning känns det lite missvisande att tala om ett lärar – elev förhållande. Den som går utbildning i brukshundklubben bör inte betraktas som elever, vare sig man går grundkurs eller instruktörsutbildning. Ordet elev ger en signal om ett auktoritetsförhållande som inte hör hemma i ideell verksamhet. Vi talar därför genomgående i detta material om kursdeltagare. Ordet deltagare visar på en delaktighet och aktivitet.

Du är som lärare en förebild för hur utbildning ska bedrivas. Du arbetar enligt studiecirkelns metodik. Denna metodik syftar till en gruppriktad utbildning, där alla är delaktiga, stimuleras att söka egen kunskap och tar ansvar för utbildningen.

Utbildningen bedrivs enligt studiecirkelns metodik i likhet med allmänlydnadskurser. Cirkelmetodiken medför en rad positiva effekter såsom gruppkänsla, aktivitet, delaktighet, initiativ, ansvar och ökad motivation. *Vi arbetar då på ett folkbildningsmässigt sätt, vilket också är en förutsättning för det stöd och de bidrag vi erhåller från Studieförbundet.*

Det pedagogiska förhållningssättet ska genomsyra hela utbildningen. Om hundkunskapsavsnittet läggs före pedagogik är det intressant att under pedagogikavsnittet identifiera och återkoppla till hur ni arbetat under hundkunskapen. Deltagarna får identifiera cirkelmetodiken, delaktighet, deltagaransvar o.s.v.

### Deltagaransvar och förberedelser

Tanken är att kursdeltagarna får möjlighet att förbereda sig inför varje kurstillfälle, genom att läsa i litteratur, söka fakta via internet, ställa frågor till experter o.s.v. Förberedelserna sker med hjälp av de rubriker som presenteras ”i fyrkanten” under varje ämnesavsnitt i lärarpärmen. *Läraren fördelar alltså olika ord/ begrepp mellan kursdeltagarna. Det är viktigt att som lärare bidra till att skapa rätt förutsättningar för förberedelserna. Lärarens roll är att stimulera, stödja och uppmuntra deltagarna att söka kunskaper.*

Lägg märke till att de kurstillfällena som behandlar: Hundens ursprung - Hunden och lagen - Hundens skötsel och SBK:s organisation, *helt ska planeras och genomföras av deltagarna.* Lämpligen får de arbeta två och två för att inspirera varandra och öva i teamarbete.

Gällande förberedelser och engagemang vid kurstillfällena har alla deltagare ett viktigt ansvar för såväl den egna utvecklingen liksom för gruppens utveckling.

### Fördela ansvar i gruppen

#### Gruppledare

Utse en av kursdeltagarna till gruppledare. Dennes uppgift är att föra närvarolista och ta emot frånvaroanmälan. Vid frånvaro ska denne se till att nödvändig information kommer den frånvarande tillhanda. Gruppledaren bör vara lite av gruppens administratör och sammanhållande länk. Gruppledaransvaret kan alternera mellan deltagarna om man önskar.



### **Kursledarens roll**

Kursledaren ska vara utbildad SBK lärare. Denne ska vägleda, stödja, uppmuntra och tillföra ny kunskap och föra deltagarna mot målet - allmänlydnadsinstruktör.

I samråd med gruppen inbjuder kursledaren olika lärare eller specialister för olika ämnen. Det är viktigt att kursledaren ger de lärare som anlitas nödvändig information för att ämnet ska genomföras på det sätt som är tänkt, så att deltagarna får möjligheter att förbereda sig.

### **Lärarens roll**

Lärarens uppgift är inte att "lära ut" utan dennes uppgift är att *skapa bästa möjliga förutsättningar för att deltagarna "lärt in"*. En form för att nå detta är att inför kurstillfällena låta kursdeltagarna förbereda innehållet genom att inhämta faktakunskap. Kurstillfällena ägnas sedan åt redovisning av de fakta som inhämtats, diskussioner i smågrupper, och sammanfattningar. Det är samtidigt *viktigt att läraren tillför de kunskaper som behövs* för att diskussionerna ska vara utvecklande. Denne bör i mesta möjliga mån locka deltagarna att själva finna svaren och att stödja och uppmuntra deltagarnas egna tankar.

### **Hur ska utbildningen läggas upp och genomföras?**

Utöka gärna kurstiden genom att starta varje kurstillfälle med en stunds allmänlydnadsträning. Gör detta till en vana, det kommer att vara motiverande för deltagarna att få arbeta med sina hundar inom ramen för utbildningen. Öka svårighetsgraderna successivt genom att försvåra störningarna.

Fånga de svårigheter som visar sig under den praktiska träningen, de kan utgöra exempel vid de teoretiska genomgångarna. Det kan exempelvis handla om en hund som visar aggressivitet, rädsla, stress eller liknande beteenden i samband med allmänlydnadsträningen. Genom denna arbetsform kan kopplingen mellan teori och praktik bli mer levande.

För att få tillfälle att öva i rollen som kursledare kan läraren välja att i gruppen utse en cirkelledare som håller i diskussionerna under kurstillfället. Denne *ska alltså fungera som cirkelledare* och därmed *eftersträva att uppsatt mål med kurstillfället uppnås*.

För att varje deltagare ska tillgodogöra sig kunskaperna i mesta möjliga mån är det viktigt att ge tid för egna reflektioner. Genom att självständigt få bearbeta nya kunskaper uppstår också nya frågor. Varje kurstillfälle bör avslutas med en stund individuell reflektion. Förslag till frågor att reflektera över finns under en särskild flik i lärarpärmen. När alla reflekterat en stund är det klokt att var och en får berätta lite spontant vad man reflekterar runt och samtidigt också framföra eventuella synpunkter eller frågor.

### **Tidsåtgång**

Det är svårt att rekommendera vilken tid som behövs för de olika ämnesavsnitten. Vanligen tycker man att tiden är otillräcklig och töjer ut den, vilket innebär att utbildningen blir betydligt längre än vad man från början planerat. Se upp för detta! Det finns risk att instruktörerna därmed blir utbrända innan de är färdiga. Det är många gånger bättre att bryta ett ämne medan intresse är på topp, det kan motivera till eget sökande efter mer kunskap. Utbildningen är inte tillräckligt omfattande för att varje deltagare ska bli "färdig". Man bör snarare se utbildningen som uppstart på en utvecklingsprocess där man egentligen aldrig blir klar. Själva utbildningen syftar till att ge var och en tillräckliga förutsättningar för att leda kurser. Var alltså inte överambitiös, ge varje ämne lagom med tid.



## **Hur används Lärarpärmen?**

Använd lärarpärmen som ett utgångsmaterial för hur utbildningen ska bedrivas. Tillför eget material och gör pärmen till din egen idé och erfarenhetsbank. I pärmen finns diskussionsfrågor och praktiska uppgifter, nyttja dessa efter behov. Kopiera vad som önskas till deltagarna.

## **Projektarbete – avslutningsarbete i syfte att förena teori och praktik**

Projektarbetet syftar till att vara en utbildningskontroll. Arbetet påbörjas lämpligen i mitten av utbildningen. Utförlig beskrivning av projektarbetet finns under en egen flik i denna pärm.

Projektarbetet och genomfört allmänlydnadspass utgör underlag för godkännande och tilldelning av bevis. I bedömning av detta bör vikt läggas vid att den blivande allmänlydnadsinstruktören kan föregå med gott exempel.

## **Examination**

Projektarbetet bedöms av två lärare varav den ena ska vara kursledaren. För övrigt hänvisas till annan flik i denna pärm.

## **Slutligen**

I all form av kursverksamhet bör prioriteras att det råder trivsamt stämning där alla vågar uttrycka sig spontant. Ordna gärna de kringaktiviteter som kan främja god gruppssammanhållning.

Vägen till att utvecklas till en rutinerad instruktör är lång. Genom erfarenhet, ödmjukhet, självkritik och kamrater som har förmåga att uppmuntra, stödja och hjälpa vid rätt tillfälle skapas goda förutsättningar.

**Lycka till med utbildningen önskar Centrala hundägarutbildningssektorn**



## Checklista inför start av utbildning

- Lämpligt deltagarantal i kursen är åtta personer. Fler deltagare bör undvikas, då den ideala studiecirkeln är sex till åtta personer. För stort deltagarantal medför också att kvalitén försämras och tiden förlängs.
- Kontakta de blivande kursdeltagarna och meddela datum och plats för introduktionsträff.
- Kontakta Studieförbundet, meddela att utbildning ska starta.
- Meddela distriktet att utbildning ska starta. Planera redan nu examinator.
- Kopiera kursplanen och annat material till deltagarna. Kan också beställas från kansliet.
- Kopiera frågor inför utbildningen, nästa sida. Om du vill använda dessa alternativt göra egna.
- Planera utförligt hur du vid introduktionen ska beskriva instruktörens uppgift. Det ska vara en tydlig och motiverande beskrivning.
- Planera hur presentationen av deltagarna ska genomföras. Genomför en presentation även om deltagarna känner varandra. Se förslag i "Handbok för kursledare".
- Iordningställ lokalerna på ett trivsamt sätt och ordna med någon form av förtäring. Att komma till utbildningen ska kännas välkomnande.
- Beställning av litteratur och referensbibliotek.
- Förhandskontakter med experter.





## Efter varje kurstillfälle, gör en personlig reflektion och en gemensam utvärdering av kurstillfället

### Förslag till frågor att reflektera kring:

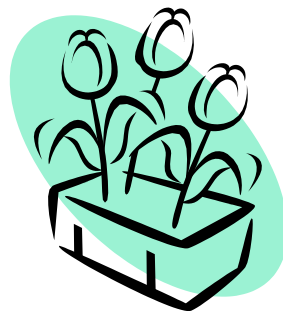
Reflektionen görs först individuellt ”tyst för sig själv”, därefter berättar var och en något kring den egna reflektionen. Syfte är att skapa bättre möjligheter till nästa gång.

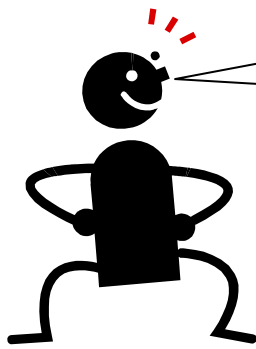
- Hade du förberett dig inför kurstillfället?
- Har du uppnått önskade kunskaper utifrån målet med kurstillfället?
- Är det något som känts otydligt och svårförståeligt?
- Har du kunnat göra dig hörd – och blivit lyssnad till på ett tillfredsställande sätt?
- Har du känt dig aktiv och delaktig?
- Vad bör du tänka på till nästa kurstillfälle?

### Förslag till frågor att utvärdera kring:

Utvärderingen syftar till att läraren eller den som ansvarat för kurstillfället får feedback/ återkoppling på hur denne hanterat kurstillfället. Önskvärt är att man placerar stolarna så att man sitter i en ring. Varje deltagare uttrycker sedan sina synpunkter med hjälp av nedanstående frågor. Utvärderingen ska inte leda till något samtal, utan var och en uttalar sin uppfattning, utan att läraren besvarar eller försvarar sig. Det handlar om att lyssna till varandra och försöka förstå varandras synpunkter.

- Hur har läraren förberett kurstillfället på önskat sätt?
- Har diskussionerna varit sakliga och utvecklande?
- Har läraren tillfört nya kunskaper i önskad utsträckning?
- Kunde något gjorts annorlunda, i så fall vad?
- Har läraren sammanfattat och hållit den röda tråden?





Det ska bli jättekul att hålla utbildning. Jag är laddad som lärare.

## FÖRSTA KURSTILLFÄLLET

### Bör innehålla:

Inledning.

Presentation av deltagare och kursansvarige

Genomgång av instruktörens uppgifter. Målbeskrivning!

Genomgång och samtal runt förväntningar inför utbildningen. Skriv upp på blädderblock och spara för att under utbildningens genomförande återkoppla till förväntningarna.

Upprättande av deltagarförteckning.

Utse gruppledare som har hand om närvarolistor, tar hand om frånvaroanmälan o.s.v. Gruppledarrollen kan cirkulera under kursens gång.

Genomgång av utbildningens genomförande.

Normer som ska gälla:

- Frånvaro. För examination krävs 80 % närvaro.
- Vid frånvaro, hur ska kunskap kompletteras?
- Hur förbereder sig deltagarna inför varje utbildningstillfälle?
- Deltagaransvar, vad förväntas?

Fördela ansvaret för de kurstillfällen som ska ledas av gruppen.

Gå igenom litteratur och gör eventuell beställning.

Bestäm datum och platser för kurstillfällen. Sträva efter att alla ska kunna vara med varje tillfälle.

Dela ut ett ex av dressyrpolicy till var och en.

**Avsluta med en reflektion ”hur upplevdes denna uppstart, uttryck med tre ord?”**



# POLICY

## för Hunden i Svenska Brukshundklubben (SBK).

### Förord

Idén med att utarbeta en dressyrpolicy växte fram utifrån att det i Sverige blev vanligare med eldressyr. El är ett redskap i hunddressyren som Brukshundklubben inte kan acceptera.

(Not. Jordbruksverket har beslutat att användandet av el vid dressyr av djur är förbjudet. Gäller fr.o.m. 1 april 2000).

Den grupp som inledningsvis utarbetade grundidén till policyn diskuterade generellt vad som kan betraktas som våld mot hund. Gruppen inventerade alla de hjälpmedel som kunde brukas i våldsamt syfte. Här diskuterades även hur människan kan utöva våld på hund såväl fysiskt som psykiskt.

Gruppen talade om bestraffning. I sammanhanget påpekades att ordet straff inte hör hemma i hundträning, då ett straff utdelas i efterhand. Ett oönskat beteende måste brytas i det läge det startar upp. Att straffa hunden är alltså att betrakta som våld.

Gruppen talade mycket om vikten av att hunden uppfostras och anpassas till vårt samhälle. Hunden måste läras av med oönskade beteenden. När en hund startar upp ett oönskat beteende måste det brytas omedelbart. Metoden att bryta beteendet är beroende på vilken typ av hund det handlar om och vilken förare som arbetar med hunden. Gruppen återkom ofta till att olika människor har olika förmåga att hantera olika metoder. De flesta metoder kan om de brukas på ett felaktigt sätt betraktas som våld. Det är därför av största vikt att i utbildningssammanhang kunna avläsa både hundens och hundägarens beteende och utifrån detta få kunskap om rätt metod för rätt person och hund. Påpekas bör att i nödsituation – till exempel om hund är på väg att angripa människa, hund eller annat djur – är man som hundägare skyldig att agera så att angreppet snarast upphör. Detta med den kraft som krävs för att handlingen skall avbrytas.

Policyn förespråkar att hunds beteende skall påverkas genom positiva metoder där man arbetar *med* hunden. Det kan ske genom att hundägaren avleder hunden och därmed "får den på andra tankar". Tillvänjning är en annan form av träning som bygger på att hunden och föraren successivt närmar sig det som utlöser beteendet och belönar önskat beteende. En förutsättning är dock att relationen mellan hund och förare bygger på förtroende och tillit där hunden underordnar sig förarens vilja.

Oönskade beteenden uppstår ofta utifrån att hunden tar alltför många initiativ och helt enkelt inte låter sig påverkas av sin förare. Hunden måste "väckas/påverkas" för att kommunikation skall uppstå. Det kan innebära att hundägaren till exempel handgripligen tar tag i hunden eller ger den ett koppelryck. Avsikten är då att hunden "vaknar upp" och låter sig påverkas.

Så snart som hunden upphört med det oönskade beteendet skall också hundägaren upphöra med åtgärden mot hunden och invänta önskat beteende och belöna. Tillfogas hunden någon ytterligare korrigerande är det att betrakta som straff/ våld.

Det är svårt att tolka ordet våld, synonymt med ordet är hårdhänt hantering, slagsmål, kamp. Gruppen var enade om att eldressyr, nyttjande av stackel och straff är att betrakta som våldsmedel, det måste vi i Brukshundklubben ta avstånd från.

Gruppen kom fram till att det är viktigt att i Brukshundklubben tala om ett gott förhållningssätt till hund och människa. Det innebär att vi skall lyssna till varandra och förstå varandra utifrån varje enskild persons situation och förmåga.

Noteras i sammanhanget att ett nationellt dopingreglemente för hund utarbetats 2000-02-16.



# POLICY

## BAKGRUND

Hunden intar en unik ställning i människans liv och i samhället. Hundens popularitet genom historien och idag visar att den har en mycket stor betydelse för människan. Hunden är viktig både som social kamrat till människan och samhällsnyttig tjänstehund. Hundens positiva betydelse för människans hälsa är till gagn för samhället och ökar människors livskvalitet.

## SOCIAL ANPASSNING

Hunden lever som vi människor i grupper där man har olika roller och funktioner. Initiativ och ledarskap samordnar gruppens aktiviteter. En förutsättning för detta är ett väl fungerande kommunikationssystem. Hot och aggression ökar avståndet mellan individer och splittrar en grupp. Hunden skall känna sig trygg i sin grupp och roll.

Hundägaren har ett ansvar för att hunden är väl anpassad i vårt samhälle. Den skall kunna röra sig bland människor, andra hundar och i olika miljöer utan att ställa till förtret eller själv må dåligt. En positiv anpassning till social och fysisk miljö börjar redan i valpstadiet.

## TRÄNING

Träningen med hunden skall bygga på att utnyttja dess naturliga förutsättningar för inläring. Detta sker på effektivaste sätt genom att belöna fram önskade beteenden. Användandet av obehag kan leda till oönskade reaktioner, som exempelvis rädsla, passivitet eller att hunden söker avstånd.

I träningen formas hundens beteende steg för steg. Denna process skall inte forceras om man vill uppnå ett varaktigt resultat. Träningen skall planeras med hänsyn till individens förutsättningar. I början av träningen väljs en plats utan störningar så att hunden får bästa möjliga förutsättningar för att lyckas. Allt eftersom hundens förmåga att lyda ökar, läggs även sociala krav på utförandet. Detta måste dock ske successivt och anpassas till hundens kunskapsnivå och motivation för uppgiften. För ett lyckat resultat är det viktigt att hunden drivs av sin egen lust att utföra uppgiften, vilket medför att förarens sociala krav ska vara av underordnad betydelse. Kraven får därför aldrig överstiga hundens förmåga.

## ETIK

Inom Brukshundklubben står hunden i centrum. Detta innebär att medlemmen skall förhålla sig till sin hund så att den inte utsätts för otillbörlig eller kränkande behandling. Hunden skall behandlas väl och handhas från sina individuella förutsättningar.

Vid träning och tävling skall hunden vara frisk och i god kondition. Våld och aga är förbjudet. Det är också förbjudet att använda stackel, elhalsband och andra redskap eller metoder som orsakar grov smärta. De träningsmetoder som används skall utgå från hundens naturliga möjligheter och förutsättningar.

Medlemmens agerande skall ge en positiv bild av Brukshundklubben. Det medför att hunden uppfattas som en tillgång och ett positiva inslag i samhället.



## ALLMÄNLYDNADSPASSET

### ALLMÄNLYDNADSKONTROLL AV DELTAGARNAS EGNA HUNDAR

Allmänlydnad är ett begrepp som egentligen innefattar all lydnad i vardagen. Det vill säga lydnaden är inte kopplad till specifika prestationer som bedöms på tävling. En allmänlydig hund är en samhällsanpassad hund som trivs med livet. Men – nu är det väl så att det är upp till varje hundägare att avgöra vad den egna hunden ska åtlyda? Javisst – vi kan dock utgå från några moment som alla lydiga hundar behöver kunna för att vara välanpassade och må bra. Målet med allmänlydnadskurser är att hundägarna ska läras att behärska inläringen av dessa moment.

Avsikten med allmänlydnadsavsnittet i denna utbildning, är att de blivande allmänlydnadsinstruktörerna ska arbeta praktiskt med momenten. Hundkunskapen ska genom detta klargöras praktiskt och teoretiskt. Det praktiska arbetet genomförs med de egna hundarna. Om en instruktör inte för tillfället har någon hund, är önskvärt att denne försöker att låna någon hund. Gruppen ska hjälpas åt med träningen och ta del av varandras svårigheter och därigenom få bredare erfarenhet.

På nästkommande sidor finns allmänlydnadspasset, det kan förstas beställas i sitt verkliga utförande från SBK kansliet.

Lägg upp kontrollen på ett kvalificerat sätt, tänk på att allmänlydnadsinstruktörerna ska bli riktigt duktiga på allmänlydnad. Ta dock hänsyn till hundars ålder och eventuella avvikande beteenden såsom rädsla eller aggression. Vissa hundar kan man inte ställa samma krav på som andra och då får man istället anpassa situationen för den hunden.

Gör en bedömning av hundarnas prestation utifrån skalan ”behöver träna mer”, ”väl genomfört”, ”mycket väl genomfört”. När instruktörsutbildningen är avslutad ska samtliga hundar ha uppnått ”mycket väl genomfört”. *Syftet är att allmänlydnadsinstruktörerna i slutändan kan föregå med gott exempel och deras självkänsla kommer därmed också att höjas.*

När första kontrollen av allmänlydnadspasset är genomfört får var och en sätta sig en stund och fundera vilka färdigheter som behöver förbättras hos hunden. Därefter diskuterar man gemensamt i gruppen hur hundarna betedde sig och vad föraren vill förbättra hos hunden.

*Diskutera därefter utifrån instruktörens roll ”hur man på allmänlydnadskurs använder allmänlydnadspasset?”*

***Gör allmänlydnadskontrollen till något lustfyllt och roligt för alla inblandade!***



## Allmänlydnadspasset

| Moment  | Behöver träna mer | Väl genomfört | Mkt väl genomfört |
|---|-------------------|---------------|-------------------|
| 1. Kvarsittande med störning 1-2 minuter        |                   |               |                   |
| 2. Möte med hundar på naturstig                 |                   |               |                   |
| 3. Sitta tyst i bil med störning ca 5 m utanför |                   |               |                   |
| 4. Gå fint vid sidan eller bakom                |                   |               |                   |
| 5. Hantering/ visitation                        |                   |               |                   |
| 6. Inkallande utan störning                     |                   |               |                   |
| 7. Inkallande med störning                      |                   |               |                   |
| 8. Stoppkommando                                |                   |               |                   |
| 9. Passivitetskontroll                          |                   |               |                   |
| 10. Nosaktivering                               |                   |               |                   |
| 11. Valfritt moment                             |                   |               |                   |
|   |                   |               |                   |

|                          |  |
|--------------------------|--|
| <b>Mkt väl genomfört</b> | hunden har lärt momentet utför och utan stöd från föraren. |
| <b>Väl genomfört</b>     | hunden utför momentet med visst stöd från föraren.         |
| <b>Behöver träna mer</b> | hunden utför ej momentet trots upprepat stöd från föraren. |

Allmänlydnadstestet kan genomföras på en central plats i samhället.

## GENOMFÖRANDE

### 1. KVARSITTANDE ELLER KVARLIGGANDE MED STÖRNING.

Miljön skall vara naturlig såsom parkeringsplats, skog eller bostadsområde. Hunden lämnas att sitta kvar medan föraren rör sig i en radie om ca 10 meter från hunden. Hunden utsätts för tre olika typer av störningar i form av andra människor, hundar, fotbollar och liknande.

### 2. MÖTE MED HUNDAR PÅ STIG ELLER GÅNGVÄG

Hunden skall föras i slakt hängande koppel och inom en sträcka av 100 meter möta tre hundar med ägare. Hundföraren kan välja att avvika från stigen några meter. Vikten läggs här vid att hunden förmås att nonchalera den mötande hunden och rikta sitt intresse mot föraren. Individuella förutsättningar beaktas.

### 3. SITTA TYST I BIL

Bilen parkeras på en för hunden lämplig plats inom ett centrum- eller klubbområde. När föraren lämnat bilen passerar annan människa, annan hund och människan utanför bilen. Om det är revirkänsliga hundar accepteras att störningen ej sker på närmre avstånd än tio meter.



#### **4. GÅ FINT VID SIDAN ELLER BAKOM FÖRAREN**

Hunden skall transportera sig tillsammans med föraren från exempelvis bilen till träningsområde. Hunden skall föras i slakt hängande koppel eller lös, intill eller bakom sin förare. Sträckan bör vara ca 100 m.

#### **5. HANTERING/VISITATION**

a/ Av föraren. b/ Av annan person.

Hundägaren undersöker hunden fysiskt. Tittar på tänder, öron, tassar, känner igenom hela kroppen, lyfter på ben och svans. Visitationen skall pågå under ett par minuter.

#### **6. INKALLNING UTAN STÖRNING**

Föraren väljer själv hur inkallningsmomentet testas. Inkallningen skall göras på minst tio meters avstånd.

#### **7. INKALLNING MED STÖRNING**

Hunden utsätts för tre av föraren valda störningsmoment.

#### **8. STOPPKOMMANDO**

Hunden ska på kommando upphöra med aktivitet. ”Stanna”, ”ligg”, ”stopp” el. dyl.

#### **9. PASSIVITETSKONTROLL**

Hunden ska, utan hjälp från föraren, kunna förhålla sig passiv i valfri ställning.

#### **10. NOSAKTIVERING**

Hunden ska under 3-5 minuter målinriktat och koncentrerat arbeta med sitt luktsinne. Det kan vara föremålsletande, godisletande, spårarbete eller liknande.

#### **11. VALFRITT MOMENT**

Hundföraren väljer ett moment som denne har praktisk nytta och glädje av. Denne beskriver målet och bedömningskriterierna för momentet.



## HUNDKUNSKAP

Efter genomförd utbildning ska allmänlydnadsinstruktören ha kunskap att beskriva och göra en enklare tolkning av enskilda hundindivider. Med hjälp av beskrivning och tolkning ska instruktören sedan kunna hjälpa hundägaren att påverka sin hund i önskad riktning.

Möjligheten att påverka hunden grundas på en god relation, varför goda kunskaper runt flockliv, relation och kommunikation ingår i detta avsnitt.

Instruktören ska också ha kunskap att sätta sig in i hundägarens situation, kunna kommunicera med denne och därmed kunna hjälpa denne att hantera hunden på ett effektivt sätt. Det pedagogiska förhållningssättet bör löpa som en röd tråd genom hela utbildningen inte minst i detta avsnitt.

### **Tolv timmar bör avsättas till följande:**

Analysverktyg – Tolkning av hundpersonlighet – Påverkan av hund

Relationsbeskrivning – Tolkning av relation – Påverkan av relation

Flockliv – Relation

Lek med hund

Kommunikation – Relation

Signaler och initiativ

Tanken är att gruppen startar med praktiskt arbete och studier av hundar och relation mellan hund och hundägare för att därefter kunna fördjupa sig i mer teoretiska delar och skapa djupare förståelse.



## Hunds beteende

Inled med lärarledd faktabeskrivning av hunds beteende utifrån de delar som ingår i analysverktyget ”vem är hunden?”

### Uppgift:

Uppgiften är uppdelad i tre delar och syftar till att utveckla hundkunskap och pedagogisk förmåga i möte med hundägare. Del 1 omfattar ca tre studietimmar och del 2 och 3 tre studietimmar.

#### 1. Analysera hundarna i gruppen.

Arbeta i små grupper om två till tre personer. Analysera en hund i taget med hjälp av de punkter som finns på nästa sida ”vem är hunden?” (Arbeta med de hundar som finns i gruppen).

”Vem är hunden” är uppdelat i tre moment A, B och C.

Starta med att *beskriva* hunden med hjälp av punkterna. Därefter *tolkar* ni vad ni beskrivit. I det tredje steget diskuterar ni hur hunden kan *påverkas* att förändra eventuella oönskade beteenden.

Hundarna redovisas sedan en i taget inför hela gruppen.

*I samband med redovisningen övas också på det pedagogiska framträdandet. Tala tydligt, agera lugnt, väck frågor och tankar o.s.v.*

#### 2. Gör en relationsbeskrivning

Efter att ha analyserat hundarna, titta då på relationen mellan hund och förare. Ta hjälp av frågorna i relationsbeskrivningen som finns efter de sidor som behandlar analysen av hunden.

Gör övningen som ett rollspel utifrån ”verklig situation” det vill säga den som har hunden är ”hundägare” och den/ de som studerar relationen är ”instruktör”.

Öva att samtala på ett utvecklande sätt. Öva i att möta hundägaren på ett diplomatiskt sätt. En hundägare som blir observerad kan lätt bli osäker och hamna i försvarsställning. Försvar uppstår bland annat i läge när en person inte känner sig trygg och inte upplever att den andre parten förstår situationen.

#### 3. Feedback

Diskutera hela uppgiften ur pedagogisk synvinkel.

- Hur har var och en känt sig i den roll man agerat i?
- Hur har framträdandet varit?
- Har samtalen varit utvecklande?
- Har några ”obehagliga” känslor uppstått? I så fall varför?
- Vilka kunskaper tar du med dig som allmänlydnadsinstruktör?



## ”Vem är hunden?”

En erfaren instruktör utvecklar ett ”öga” där denne ser en hund under ett par minuter och därigenom skapar sig en bild, utifrån denna bild kan instruktören sedan hjälpa hundägaren att utveckla sin hund.

För att utveckla detta ”öga” finns nedan ett antal rubriker att ta hjälp av för att observera hunden och få en bild av denne som individ. Frågorna syftar till att vara ett stöd och en hjälp för att varje instruktör ska utveckla självförtroende att kunna läsa en hunds beteende. Det finns inget facit för vad som är rätt. Genom att diskutera, pröva sig fram och utvärdera vad man har gjort utvecklas successivt kunskaper.

Se dessa egenskaper som dimensioner eller axlar (lite/låg – mycket/hög), där varje hund på ett ungefär kan beskrivas. (Rubrikerna formulerade av Curt Blixt och Kenth Svartberg)

### A. Observation av hundpersonlighet

Det är nu hunden som ska observeras, försök att koppla bort föraren och relationen mellan hund och förare.

|                           |   |
|---------------------------|---|
| <b>Socialitet</b>         | Lätthet/vilja att bilda nya tillfälliga grupper (hundar och/eller människor) Vill knyta nya bekantskaper. Gillar att umgås med människor och hundar.  |
| <b>Social självkänsla</b> | Självförtroende i social situationer (motsatsen social ångslighet). Trygg i hälsningssituationer. Stabil i möten med hundar och människor.  |
| <b>Förighet</b>           | Samarbetsintresse, lyhördhet, vilja att engagera sig i förarens aktiviteter   |
| <b>Leklust</b>            | Lekfullhet i allmänhet: glad attityd till livet? Svarar gärna på lekinviter.  |
| <b>Aggressivitet</b>      | Hur lätt hunden har att bli arg i olika situationer (olika hundar tar fram aggressivitet i olika situationer).  |
| <b>Konflikttålighet</b>   | Förmåga att klara av motstridiga känslor/motivationer: vill ha något men hindras att nå det, kan sortera mellan två positiva saker samtidigt, att klara av obehag och ändå kunna jobba och koncentrera sig (tecken på motsatsen är frustration och stressbeteende). |
| <b>Hanteringsvana</b>     | Förmåga hos hunden att klara av/acceptera att bli fysiskt hanterad av en känd person (exempelvis bli borstad, bli fasthållen)   |
| <b>Dominans</b>           | Lust att hävda sig, ta befälet över situationen. Tar sig ofta uttryck vid fysiska och utmanande korrigeringar (skilj från resursförsvaret, exempelvis vid matskål).   |
| <b>Aktivitetsnivå</b>     | Energisk, myror i fötterna, reaktiv – reagerar mycket och snabbt på retningar.  |
| <b>Miljökänslighet</b>    | Hundens allmänna ångslighet i nya miljöer (motsats självsäkerhet) och förmåga att anpassa sig till nya miljöer  |
| <b>Matintresse</b>        | Hundens intresse att engagera sig för mat och godis.  |



## B. Tolkning av hundpersonlighet

Utifrån de svar som kommit fram genom beskrivningen, gå igenom varje rubrik och gör en tolkning av hunden. Använd *till exempel* följande frågor för att tolka hunden:

- Vilka svagheter och styrkor utläser ser du i hundens uppträdande?
- Vilken livssituation har hunden? Hur länge är den ensam? Hur mycket motion får den?
- Kan några av svagheterna bero på livssituationen?
- Hur påverkar svagheterna eller styrkorna hunden i vardagslivet?
- Hur påverkar det den i inläringssituationer?
- Utifrån beskrivningen, hur påverkas hunden av störningar?
- Vad är viktigt att tänka på vid inläring och träning?
- O.s.v.

## C. Påverka hunden

När hundens beteende beskrivits och tolkats handlar det ibland om att vissa beteenden också önskas att förändras. Använd *till exempel* följande frågor för att diskutera hur hunden kan påverkas:

- Vilka beteenden är önskvärt att förändra hos hunden?
  - Hur kan dessa beteenden förändras?
  - Vilka förstärkare kan användas?
  - Handlar det om en social positiv påverkan ?
    - lyssna på mig, så klappar, gosar jag med dig.
    - lyssna på mig, så får du något att äta.
    - lyssna på mig, så får du något att leka med.
  - Handlar det om en social negativ påverkan
    - passa dig, sträng röst, bestämt uttryck/ hot.
    - ”nej” ta tag i hunden.
  - Handlar det om yttre negativ påverkan
    - ”nej” bryta med något som kastas på hunden.
    - ”nej” vattenspruta.
    - ”nej” ryck i kopplet.
- O.s.v.



## Relation

Inled med faktabeskrivning runt hundens flockliv.

### Relationsbeskrivning av hund och hundägare

Relationsbeskrivningen syftar till att studera relationen mellan hund och hundägare. Utifrån att *först ha tittat på hunden som individ, är nu tanken att studera relationen mellan hund och hundförare*. Det är en känslig situation för en hundägare att "bli studerad". Det kan också vara känsligt att svagheter och brister lyfts fram i ljuset. Lägg därför upp övningen med hänsyn till detta.

För att en relationsbeskrivning skall leda till utveckling för hundföraren (och hunden) är det mycket viktigt att möta hundägaren med respekt och förståelse.

### Relationsbeskrivning kan göras med hjälp av följande frågor:

Beskriv/ observera relationen med hjälp av dessa frågor:

- Hur ser hundens livssituation ut? Hur ser vardagen ut? Hur länge är hunden ensam? Hur mycket motion och aktivering får hunden. Hur ser familjesituationen ut?
- Hur befinner sig hunden trygghetsmässigt i förhållande till sin förare?
- Beskriv hundens kontakt och samarbetsvilja med föraren.
- Beskriv hur hund och hundägare leker med varandra.
- Vilket dominansförhållande har hunden i förhållande till sin förare? Vill hunden bestämma eller är den undergiven? Är den lyhörd och låter sig styras av sin förare, även om den egentligen "inte vill" lyda?

### Tolkning av relationen

Berätta för hundägaren vad ni observerat i relationen.

Ställ frågor till hundägaren, till exempel.:

- Hur upplever du beskrivningen av relationen?
- Vad känns rätt och vad känns fel?
- Vill du förändra något i relationen?
- Om ja, vad?
- Om nej. Lyft fram eventuella behov av förändring? Ge akt på hur detta uttrycks.
- O.s.v.

### Påverkan av relation

Diskutera med hundägaren vad och hur denne önskar förändra i relationen. Ge hundägaren feedback på dennes tankar, kom med andra synvinklar o.s.v. Det är viktigt att hundägaren känner förståelse och stöd och ser sina egna möjligheter. Allt för lätt känner sig en hundägare nedtryckt och upplever otillräcklighet.

När ni enats om VAD och HUR relationen ska påverkas, gör en tidplan och lägg in tidpunkter för gemensamma träffar för att utvärdera hur arbetet utvecklas.



## **Flockliv och relation**

Inled med en faktagenomgång runt begreppet ledarskap och relation.

## **Diskussionsfrågor**

### **Förändra relation**

Definiera begreppen trygghet, samarbete, dominans.

- a. Lista upp vilka trygghetsstärkande övningar hundägare kan arbeta med.
- b. Lista upp samarbetsökande övningar som hundägare kan arbeta med.
- c. Lista upp dominansökande övningar som hundägare kan arbeta med.
- d. Lista upp dominansminskande övningar som hundägare kan arbeta med.
- e. Beskriv för varandra hur ni utövar dominans på egna hundar.

### **Fundera enskilt – tyst för dig själv**

- a. Hur ser relationen med den egna hunden ut?
- b. Vad vill du förändra i relationen?
- c. Hur ska du förändra detta?

## **Familjeliv och relation**

- a. Vilka likheter och skillnader finns i en hundflock och i en familj?
- b. Beskriv vilken roll hunden har i en familj.
- c. Vilka normer bör gälla i en fyra personers familj med hund?
- d. Hur beskriver ni relationen mellan människa och hund, gör gärna en mind-map av beskrivningen.
- e. Hur bör den som är hundens ledare bete sig i alla vardagliga situationer?
- f. Vad vill du/ ni som allmänlydnadsinstruktörer förmedla för kunskaper till hundägare för att dessa ska bygga upp en god trygghetsbas i förhållande till sina hundar. Använd gärna litteratur och ta del av författarens synpunkter.

Sammanfatta svaren på blädderblock och redovisa gruppvis.



## Praktisk uppgift

### **Bjud in några ekipage till kurstillfället, eller titta på varandra i gruppen.**

*Beskriv (ej tolka) hundens initiativ i förhållande till sin förare.*

Utgå från exempelvis den situation då hunden tas ur bilen, rastas och sedan tränas.

Notera mycket noga alla initiativ som hunden tar och alla initiativ som hundägaren tar.

Efter beskrivningen diskutera er uppfattning om balansen mellan trygghet, samarbete och dominans. Uppfattar ni att någon av dessa delar behöva ökas eller minskas hos de hundar ni beskrivit?

Vill hundägaren påverka någon av delarna?

Om ja, ge förslag på hur?

## Lek med hunden

Skapa leksituation mellan hund och förare.

Videofilma gärna.

- Vilka kroppssignaler väcker hundens lekbeteende.
- Hur lättväckt är hunden till lek?
- Behöver föraren använda hjälpmedel för att skapa leken?
- Hur används hjälpmedlen?
- Vilken form av lek uppstår? Kampek, jaktlek, social lek?
- Vem bryter leken först, föraren eller hunden?

Sammanfatta varje ekipage och redovisa

- Har leken varit relationsskapande?
- Vad har hundföraren lärt sig?
- Vad har varje allmänlydnadsinstruktör lärt sig?
- Vilka kunskaper är överförbara till en allmänlydnadskurs?



## Kommunikation och relation

Inled med faktaredovisning runt hundens kommunikationssystem.

### Diskussionsfrågor

#### Kommunikation med hund

- a. Hur kommunicerar hundar?
- b. Vilka likheter och skillnader finns det i människans och hundens kommunikation?
- c. Vilken kommunikation har stärkande effekt på relationen till människa?
- d. Vilken kommunikation har avståndökande effekt mellan människa och hund?

Gruppvis redovisning.

## Signaler och initiativ

Genom vårt kroppsspråk och vår röst kan vi dämpa respektive öka en hund en hunds lust till att ta initiativ. Vi påvekar alltså hundens lust att bestämma i olika situationer.

Diskutera i smågrupper hur du med hjälp av *röst och kroppsspråk/ rörelser* påverkar en hund i följande situationer:

- a. Hunden tränger sig ut genom ytterdörren före sin ägare.
- b. Hunden hoppar intensivt upp mot ansiktet och om den får möjligheter slickar den ihärdigt ansiktet.
- c. Hunden uppmanar till lek och kamp genom att bita och dra i kopplet.
- d. Hunden drar intensivt i kopplet när ni går på promenad.
- e. Hunden skäller när det ringer på dörren.

Gruppvis redovisning

---

### Avståndsökande och avståndsminskande signaler

- Gör en lista på alla avståndsökande signaler.
- Gör en lista på alla avståndsminskande signaler.

Arbeta med dessa signaler praktiskt och iaktta hundens beteende.



## Uppgift

### Lugnande signaler

Diskutera vad lugnande signaler syftar till.

Inventera vilka lugnande signaler som förekommer.

Iakttä ett ekipage (gärna någon i gruppen eller någon som är inbjuden) som tränar valfria moment.

Notera:

- Visar hunden några lugnande signaler?
- I vilka situationer visar den dessa signaler?
- Vad kan orsaken vara till att hunden visar dessa signaler?
- Ska hundföraren förändra något i sitt beteende?

**Sammanfatta och reflektera runt hela avsnittet. Belys positivt och negativ.  
Notera vad du särskilt tar med dig i din roll som sllamänlydnadsinstruktör.**



## INLÄRNING

**Instruktör ska efter genomförd utbildning ha kunskap om inläring i syfte att kunna hålla allmänlydnadskurs.**

Kursavsnittet omfattar ca 18 timmar och ska behandla följande:

Inläring  
Hundens förmåga att lära  
Beteenden och delbeteenden – Retningar och förstärkning – Vanor –  
Tillvänjning – Motivation

Struktur för inläring  
Genomgång av allmänlydnadsmoment

Fördela ovanstående begrepp mellan kursdeltagarna och låt dem förbereda sig INFÖR kurstillfället, med hjälp av litteratur, internet, eller genom intervju av experter ta reda på fakta.

Egna noteringar:

.....

.....

.....

.....

.....

.....

.....

.....

.....

.....



## Inläring

Inled med en genomgång runt hundars förmåga att lära.

Gå igenom delbeteenden och effekten av att lära hunden små delar i en hel beteendekedja.

## Beteende – delbeteende

### Diskutera

- En hund ska lära sig "sitt" på kommando. Vilka olika delar ingår i beteendet?
- En hund ska lära sig inkallning, komma på ordet "hit". Vilka delbeteenden som ska påverkas vid inläring av inkallning. (Delbeteenden = små delar i en hel beteendekedja).
- En hund ska lära sig "ligg" på kommando. Vilka olika delar ingår i beteenden?
- Hur kopplas olika delar ihop till ett helt moment, utgå t ex från möte med hundar på stig.

En grupp redovisar vad man kommit fram till, övriga grupper kompletterar redovisning.

## Retningar och förstärkning

Definiera vad en retning och vad en förstärkning är.

### Diskutera:

- Ge förslag på retningar för att locka fram följande beteenden hos en hund: sitta, ligga, komma, backa, snurra runt på stället. Pröva på två olika hundtyper.
- Utgå från fråga a, hur förstärks dessa beteenden? När ges förstärkningen?
- Utgå från fråga a, nyttjas hundens motivation i samband med inläring?
- Hur och när minskas retningar?

En grupp redovisar, övriga kompletterar och ställer frågor.

## Vanor

### Diskutera:

- Vad är en vana?
- Hur utvecklar hunden, på egen hand, en vana?
- Vilka positiva och negativa effekter har vanor?
- Vilket samband ser ni mellan vana och förväntan?

En grupp redovisar diskussionerna, övriga kompletterar.



## Tillvänjning

### Diskutera:

- I vilka delar av allmänlydnadsträningen (utgå från passet) ser du betydelse av att arbeta med tillvänjning. Argumentera varför du föreslår tillvänjning.
- När du arbetar med tillvänjning, vad är det viktigaste i denna träning?

En grupp redovisar övriga kompletterar.

## Motivation

Definiera begreppet motivation.

### Diskutera:

- Vilka faktorer påverkar, d.v.s. ökar och minskar, motivationen?
- En hund visar måttligt intresse av att spåra, hur påverkas hundens motivation att spåra? Ge minst tre olika förslag.
- Vad är skillnaden mellan stress och motivation?

En grupp redovisar, övriga kompletterar och ställer frågor.

## Uppgift

### Titta på hundars motivation att: springa efter, gripa, återvända och lämna föremål

Titta på tre till fyra hundars olika motivation för att:

- Springa efter föremål som kastas ut (håll i hunden när föremålet kastas).
- Gripa föremål, hur griper hunden?
- Återvända med föremål till föraren.
- Lämna föremål.
  - Diskutera skillnaderna i hundarnas beteende.
  - Påverkas skillnaderna av specifikt rasbeteende?
  - Diskutera hur motivationerna i de fyra olika delarna kan ökas eller minskas hos varje hund.
  - Arbeta praktiskt med att öka eller minska motivationerna hos hundarn

### Diskutera:

- En hundägare säger att hunden har hög motivation att vakta i bilen och ber om hjälp, hur kommenterar och åtgärdar du detta?
- En hund vill absolut leka med andra hundar. Har det med motivation att göra? Om ja, hur kan motivationen för detta förändras?

Redovisa och sammanfatta kunskaper.



## Inläring av allmänlydnad

Som utgångspunkt för allmänlydnaden används allmänlydnadspasset och de moment som ingår i detta.

En allmänlydnadsinstruktör ska vara duktig på att lära hundägare hur denne utbildar sin hund i allmänlydnad. En uppgift som i sig kräver kunskap.

Eftersom allmänlydnad kan formars utifrån olika hundägares behov, kan målet bli diffust. Ett diffust utbildningsmål leder ofta inte till önskat resultat. Därför är det av stor betydelse att en hundägare lär sig att planera utbildningen av sin hund mot bestämda mål.

En plan för en hundägare kan se ut enligt följande:

- **Mål** med en färdighet, det vill säga en bild av den färdighet som hunden ska kunna utföra.
- **Nuläge.** Har hunden tränats i färdigheten tidigare. Vad är bra och vad är mindre bra i beteendet?
- **Behov.** Utifrån nuläge, behöver hunden läras om, behöver hundens förväntningar förändras. Ibland kan ett ord t ex blivit utnött och inläringen måste starta om med ett nytt ord.
- **Olika delar** för att nå målet. Vilka olika delar behöver hunden lära sig separat för att kunna utföra hela beteendet?
- **Tidplan.** Hur mycket tid har hundägaren att öva mellan kurstillfällena? Hur lång tid beräknas för att uppnå önskat utförande i lugn miljö?
- **Störningsträning.** Hur störningskänslig är hunden? Hur mycket tid behöver ägnas åt störningsträning för att uppnå säkerhet i utförandet?

Gällande arbetet med momenten, ta del av litteratur och jämför författares synsätt.

Använd som utgångspunkt den litteratur som klubben har i allmänlydnadskurser, så att de blivande allmänlydnadsinstruktörerna blir väl förtrogna med materialet och därmed duktiga att använda det i kurs.

### Arbeta utifrån en inlärningsstruktur:

- Hur får man fram önskat beteende hos hunden? Hjälper/retningar?
- Hur förstärks beteendet?
- Hur tar man bort hjälper/retningar?
- Vilka krav arbetar man med?
- Hur störningstränas hunden?





## Rädsla och aggression

Inled med en lärarledd genomgång av grundläggande beteenden som styrs av rädsla och aggression hos hund.

Genomgången syftar till att allmänlydnadsinstruktörerna i samband med kurs ska kunna identifiera dessa beteenden hos hundar.

Noteras att många av dessa problem fordrar individuell träning i form av längre ”terapibehandling”.

### Diskutera

- Förhållningssätt till hundar som uppvisar rädslebetende.
- Förhållningssätt till hundar som agerar med aggression.
- Konfliktbeteenden som kan uppträda hos hundar med rädsla och aggression.
- Hur förekomma omriktade beteenden?
- Vilket förhållningssätt råder i klubben gällande problemhundar?

Sammanfatta hur allmänlydnadsinstruktörer ska förhålla sig och agera utifrån problembeteenden.

### Stress

Inled med en lärarledd genomgång om stressbeteenden.

### Diskutera:

- Diskutera och gör en lista på beteenden som är stressrelaterade.
- Diskutera tänkta orsaker till dessa beteenden.
- Diskutera åtgärder för att dämpa dessa beteenden.
- Diskutera hur ett kurstillfälle bör läggas upp för att förhindra att stressbenägna hundar kan minska stress.

### Praktisk uppgift:

Inbjud en eller flera hundägare med hundar som är belastade av stress.

- Identifiera olika stressbeteenden som hunden uppvisar.
- Diskutera orsaken till att hunden är stressad.
- Diskutera hur beteendet kan dämpas.

## Problemlösning allmänlydnad

Inventera vanliga problem i allmänlydnadsträningen.

### Diskutera:

- Är det ett inlärningsproblem?
- Är det ett problembeteende?
- Sök generella lösningar i syfte att nå erfarenhet.





# Intyg

Tilldelas:.....

För genomförd utbildning enligt kursplan "SBK-lightinstruktör allmänlydnad",

Under tiden:.....

Lärare:.....

Intygas:.....

Ort.....datum.....